

我国第一致死病因竟然是它？



今年刚满41岁的阿强（化名）和往常一样晚上在外喝完酒后回家休息时，发现自己的左下肢有点乏力麻木，但是还能走路，也没有其他不适，以为是最近过于劳累加上经常饮酒引起的，休息几天就好了，没有太过在意。哪曾想过了三天乏力非但没有好转，反而更加严重，甚至出现起床站立困难、行走拖走的症状。出去的时候还把脚崴伤了，这时阿强就慌了，自己才41岁这样下去以后可怎么办？

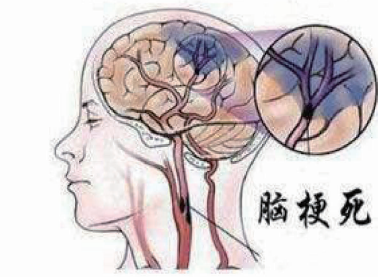
于是阿强赶紧来到广西中医药大学附属瑞康医院检查，急诊查头颅CT提示：右侧额顶叶脑梗死。经过系统治疗之后，阿强的左下肢乏力明显缓解，行走功能较之前大大改善，精神、睡眠、意识恢复正常。

脑卒中也就是人们常说的中风，是神经系统疾病的常见病、多发病，具有高发病率、高死亡率、高致残率和高复发率等特点，50%~70%的存活者中遗留有不同程度的残疾。所以警醒大家，对于脑血管疾病不能麻痹大意，一定要及时治疗，才能最大程度恢复健康。

国际脑研究组织第四届神经科学大会，把21世纪称为“脑的世纪”。近年来，我国

神经系统和精神疾病发病率呈逐年上升之势，这已引起了社会各界的广泛关注。10月29日为“世界卒中日”。今年“世界卒中日”宣传主题是“医体融合、预防卒中”口号是“科学运动，健康生活”。

这个节目的设立凸显了“脑健康”的重要性及其受关注程度。我国是脑卒中的高发国家之一，近年来脑卒中在我国死因顺位明显前移，2008年卫生部公布的中国第三次死因调查，卒中（136.64/10万）成为我国第一致死病因。其中发病率以缺血性脑卒中（脑梗死）居多，占全脑卒中约70%-80%。



什么是脑梗死？

脑梗死，又称为缺血性脑卒中，也就是老百姓口中常说的“中风”。它是指脑局部血液供应障碍，引起该血管供血区域的脑组织缺血、缺氧性坏死或软化，从而出现相应的神经功能损伤症状或体征，如突然昏扑、不省人事、口角歪斜、言语不能和偏身麻木等。

哪些危险因素易引起脑梗死？

引起脑梗死的原因有很多，高血压、糖尿病、冠心病、高血脂是最常见的高危因素，除了这些疾病因素，不良的饮食结构和生活习惯也很容易发生脑梗死，比如高盐高脂饮食、吸烟、酗酒、缺乏运动、肥胖等。

如何预防预防脑梗死？

①及时治疗可能引起脑梗死的危险因素：如高血压、糖尿病、冠心病、高血脂病等，坚持服用降压药、降糖药等，定期检测血压、血糖等情况。

②重视先兆征象：脑梗死发病前有一定的先兆症状，如眩晕、走路不稳、肢体和面部麻木等，如出现此类症状，应及时到医院就诊，以免耽误病情。

③饮食结构应合理：平素饮食以低盐、低脂肪、低胆固醇为宜，适当食豆制品、蔬菜和水果，应严格戒烟、限酒。

④坚持体育锻炼和体力活动：促进胆固醇分解从而降低血脂，降低血小板的凝集性，并能解除精神紧张和疲劳。

⑤保持精神愉快：情绪稳定，做到生活规律，劳逸结合，保持大便通畅，避免因用力排便而使血压急剧升高，引发脑血管病。

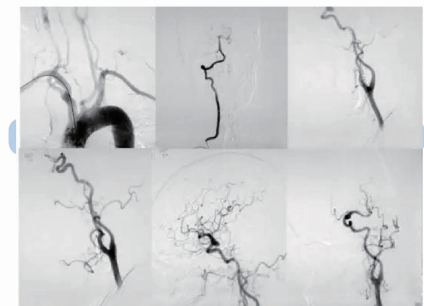
时间就是生命

发病6小时内是脑梗死的超早期阶段，称为“时间窗”，一旦出现症状后，应及时到医院就诊，采取适当的措施进行干预治疗，是可以挽救大脑缺血半暗带，防止疾病发生发展。

广西中医药大学附属瑞康医院 神经内科一区

广西中医药大学附属瑞康医院是广西率先开展脑血管病介入治疗的医院之一，多年来我院神经内科在该技术的临床应用方面取得了丰富的经验。无论是在高危患者及复杂手术的治疗上均获得了较好的临床疗效。其中神经内科一病区（脑病一区）是国家中医药管理局重点脑病专科、国家中医药管理局重点痿痹协作组副组长单位、广西中西医结合脑病医疗中心，是集医疗、教学、科研于

一体的重点临床科室。



全脑血管造影术

全脑血管造影术（DSA）是医学界公认的脑血管疾病诊治的“金标准”。它不但能清晰地了解影像病变而且在造影过程中就可了解血管内血流、血管壁等情况，全面判断血管结构及功能变化。使用造影剂后可使血管影像更为清晰并能发现被骨质结构所掩盖的微小病变，为确诊和治疗脑卒中提供了可靠的依据。

神经内科一区主任、神经内科学科带头人

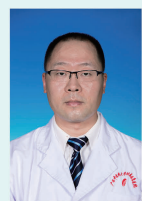


新型经动脉全脑血管内造影导管专利

人罗宁博士已研发出新型经动脉全脑血管造影导管并获得国家专利，临床使用中取得很好的效果，该专利已与国内知名公司取得合作协议，在临床得到很好的推广。

（李莉娟）

名医推荐



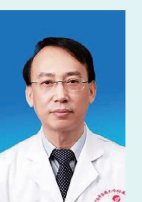
罗宁 神经内科一区

职务：大神经内科主任 神经内科一区主任
职称：副主任医师 医学博士
专长：熟练诊治神经内科脑卒中、偏头痛、眩晕、重症肌无力、多发性硬化等常见病、多发病。尤其在脑血管疾病的介入诊断及头痛类疾病的诊治方面有较高水平。
出诊时间：周二、周四上午



玉华 产科

职务：产科主任
职称：副教授 副主任医师 硕士研究生导师
专长：产科危急重症抢救，难产阴道助产术，新生儿窒息抢救，产科及计划生育各类手术等；精准保胎、妊娠期合并症中西医诊治、优生遗传指导，孕期营养及心理指导；产后盆底功能康复、母乳喂养指导、流产后避孕咨询等。
出诊时间：周一和周三



任晓平 关节与运动医学科

职务：大骨科主任 骨科研究所所长 关节与运动医学科主任
职称：教授 主任医师 博士生导师 博士后指导教师
专长：有着三十余年骨科、手部疾病、各类小关节成型、置换、神经损伤修复与重建、肢体再植再造以及肌腱损伤修复与功能重建的临床治疗经验。
出诊时间：周一上午



周英惠 妇科一区

职务：大妇科主任 妇科一区主任
职称：教授 主任医师 硕士研究生导师
专长：擅长妇科肿瘤及疑难病、妇科内分泌疾病、宫颈疾病的诊治及妇科腹腔镜、宫颈镜、阴道镜等手术。
出诊时间：周一、周三上午

广西中医药大学附属瑞康医院 广西壮族中西医结合医院



医院官方微信订阅号 医院官方微信服务号

第111期 2020年11月15日 主办：广西中医药大学附属瑞康医院 广西壮族自治区中西医结合医院 咨询：0771-2188018 官网：www.gxrkyy.com

全国医院优秀报刊 三级甲等医院 国家重点中西医结合医院 全国卫生系统先进集体
衷中·参西·厚德·精诚 全国百姓放心示范医院 广西壮族自治区射波刀治疗中心 广西中西医结合肿瘤治疗中心

学校领导率队到我院定点帮扶村开展“扶贫日”走访调研活动



庞宇舟副书记、纪委书记韦雪芳一行到我院定点帮扶村走访调研

2020年10月17日是我国第7个扶贫日，也是第28个国际消除贫困日，根据《自治区扶贫开发领导小组办公室关于印发〈广西2020年扶贫日活动方案〉的通知》精神和《广西中医药大学2020年扶贫日活动实施方案》要求。10月9日，学校党委副书记庞宇舟、副校长戴铭、纪委书记韦雪芳率相关人员，深入我院定点帮扶村隆安县布泉乡新益村和都结乡念潭村就脱贫工作进行走访调研，进一步了解学校派出的驻村第一书记的工作情况，指导协调解决贫困村群众在生产生活中遇到的困难和问题，稳固脱贫攻坚成果，同时开展“一带一联”入户走访，看望、慰问贫困户活动。医院党委书记高宏君、副院长韦思尊、纪委书记黄建民以及相关科室负责人一同参加活



慰问“一带一联”贫困户

动。调研期间，庞宇舟、戴铭、韦雪芳认真倾听了我院驻村“第一书记”李金荣、吴汉周两位同志的有关脱贫攻坚工作进展汇报总结，对我院定点帮扶村取得的成绩表示了高度认可。他强调，附属瑞康医院和“第一书记”要在后续的工作中继续共同努力，迎接即将要到来的“双认定”，一定按质按时圆满完成脱贫攻坚任务。

在新益村，庞宇舟一行每到一户家中，都详细询问他们的生产生活、健康状况和子女入学就业等有关情况，精准掌握贫困户的致贫原因和脱贫需求，共同商讨脱贫思路，现场解决实际问题，详实地做好入户走访记录，同时向结对帮扶贫困户送上慰问金，鼓励他们要增强信心，敢于面对



戴铭副校长一行到我院定点帮扶村走访调研

困难，依靠党和政府的好政策，多想办法，广开门路，努力改善生产生活条件。同时，他要求驻村第一书记要认真对照脱贫指标和标准，更加细致、扎实地做好有关工作，注重做好所在村特色产业可持续发展相关工作和创新解决发展村集体经济难题。

在念潭村，戴铭一行听取了我院驻村“第一书记”吴汉周在念潭村的扶贫工作汇报，他对吴汉周在艰苦条件下带领群众发展集体经济等工作给予了充分肯定。他表示，念潭村的扶贫工作成效显著，经过几年来的持续努力，念潭村已经成功脱贫“摘帽”，“第一书记”要持续巩固好脱贫思路，防止脱贫人口返贫，学校和医院作为“第一书记”的坚强后盾，会为“第一书记”的扶贫工作给予大力支持。戴铭



慰问“一带一联”贫困户

还给吴汉周赠送了《党员干部廉洁教育读本》。随后，戴铭一行前往帮扶贫困户家中走访慰问，关心他们的健康状况，并送上了慰问金。

医院党委书记高宏君在走访调研过程中表示，念潭村、新益村一直以来是我院长期定点帮扶的乡村之一，医院已派驻两任“第一书记”，他们和村委们一步一个脚印踏踏实实工作，解决了水源、交通、教育、住房等问题。当前，脱贫攻坚已到了决战决胜、全面收官的关键阶段，医院将继续发挥“党建+脱贫攻坚”优势，积极开展健康扶贫，精准发力，切实履行医院在脱贫攻坚任务中的政治担当和责任担当，确保高质量打赢脱贫攻坚战。

（韦安静）

医院领导率队实地调研凤岭南院区项目



院领导在项目地周边实地走访

10月28日上午，医院院长唐友明、党委书记高宏君、副院长韦思尊、纪委书记黄建民、副院长宋策以及广西中西医结合研究所所长龙学明率领医院各相关职能部门负责人到凤岭南院区项目地进行实地调研。

医院领导一行先后在项目地及周边实地走访考察，详细查看了现场围挡的施工进度以及安排项目清单工作，为下一步



立足今日，展望未来

项目的开工建设做好准备。据悉，围挡施工工作预计将在十一月完成。根据青秀区政府的部署和规划，在凤岭南院区新目标地上进行租赁的企业或个体将进行拆除或撤离。在考察中，大家纷纷对凤岭南院区的建设规划及今后发展提出具有建设性的建议和意见，对凤岭南院区的未来发展充满了信心和期待。

去年12月，我院获批凤岭南医院医



合影留念

疗用地，院区标地位于青秀区凤岭南片区林里桥路与凤岭南路交叉口东北侧，南宁急救医疗中心东区急救分中心也将在此入驻。凤岭南项目总建筑面积为174690平方米，其中地上建筑面积119810平方米、地下建筑面积54880平方米，设置病床1000张，拟建设门诊综合楼、住院综合楼、科研教学培训楼等多个医疗单体。项目预计在今年年内开工建设，计划于“十四五”



凤岭南医院项目地址

期间竣工并投入使用。建成后的凤岭南院区，将是一所科室齐全、设备先进、技术雄厚的三级甲等综合性中西医结合医院，它将弥补一直以来凤岭南片区缺乏大型医疗配套的短板，为周边区域群众提供良好的就医环境。全力推动凤岭南院区项目建设，也必将引领医院进入崭新的发展历程。

（张佳婕）

我院举行 2020 年中医住院医师规范化培训 临床能力竞赛（决赛）



陈日兰副书记讲话



竞赛开幕式



竞赛现场



10月21日，我院在明秀校区医学教育实训中心举行2020年中医住院医师规范化培训临床能力竞赛（决赛）...

规范化培训的历史、意义、目的和要求。她指出，乘着广西中医药大会召开的东风，为了检验我区住院医师规范化培训的人才培养质量...

目，目的在于与执业医师资格考试、结业考核对接融合，也为明年的国赛做好选手遴选准备。

本次竞赛共设中医诊断技能、中药知识与技能、方剂知识与应用、针灸技能、推拿技能、急救技能等六站...

（覃超）

瑞康视光体检大巴车驶入幼儿园 为儿童视力健康保驾护航

检测现场



10月13日至16日，我院视光中心联合安吉卫生院医护人员，先后走进屯里村、伊诺尔、永恒星、安吉屯里幼儿园等12所幼儿园...

能与使用电子产品有关。孩子的视力在3-6岁尚处于发育过程中，过早、过多地让孩子接触电子产品，让眼睛长期处于疲劳状态...

近年来幼儿视力异常的比例一直居高不下，视力异常可能与孩子先天发育相关...

（尹诗妤）

我院积极参与广西红十字“三献”公益宣传活动



纪委书记黄建民带队参加活动



合影

近日，以“崇尚科学 关爱生命”为主题的广西红十字“三献”公益宣传活动走进河池，在金城江区文化广场成功举办...

此次广西红十字“三献”公益宣传活动由广西壮族自治区红十字会、中国造血干细胞捐献者资料库广西管理中心...

（罗晴 蒋娴）

未婚少女肚胀如足月孕妇，误以为肥胖 没想到却是 不定时炸弹



术中抽出卵巢囊液 2 万毫升



术后照片

十八岁时在肚子上摸到一个小肿块，因为不好意思与别人说，加上经济困难，未婚少女小雅（化名）就一直拖着没去医院检查...

盆腹腔长了如此巨大包块，就像一颗随时要爆炸的定时炸弹，医护人员深知要切除这样的肿物，对小雅身体和术者的技能都将是二次非常严峻的考验...

今年春节，在外工作的小雅回家过

年后，来家里串门的婶婶发现她“肥”得有点不对劲，就带她到医院就诊。当地医院诊断小雅患的是腹腔巨型卵巢肿瘤...

今年8月25日，在婶婶的陪同下，小雅来到瑞康医院就医。该院周英惠主任查体并通过仔细查看小雅携带的影像资料...

“我来医院工作20多年，第一次见到这么大的卵巢浆液性肿瘤。”瑞康医院妇产科一区副教授、副主任医师张吉介绍...

盆腹腔长了如此巨大包块，就像一颗随时要爆炸的定时炸弹，医护人员深知要切除这样的肿物，对小雅身体和术者的技能都将是二次非常严峻的考验...

有没有搞错，打个喷嚏就骨折了？



打个喷嚏就骨折了？

68岁的张奶奶身体一向很好，每天煮饭、买菜、打扫卫生……家务活基本上都是她自己做。可有一次她在家整理旧衣服时，被灰尘呛到鼻子...

有没有搞错，打个喷嚏就骨折了???

广西中医药大学附属瑞康医院

的骨科大夫们就经常会接诊像张奶奶这样的中老年女性患者，最多的时候，一个星期就能接诊十几个!

10月20日，世界骨质疏松日到! 瑞康小课堂开课啦!

为什么老年人容易骨折?

临床上80%的老年人都会出现骨质疏松，尤其是绝经后的妇女。人的躯干由脊柱支撑，椎体骨主要由骨质组成...

因此，老年人应该每年进行骨密度测定。如果有腰背疼痛、骨头痛、身材变矮、驼背、脊柱、髋部或腕部任一部位的骨折...

阳、补充维生素等途径来增强钙的吸收。

没关系，我年纪还小可以不必在意吧?

凡事从娃娃抓起，我们骨质疏松的预防也不例外，青少年发育时期是骨发育的关键...

从今天开始做一个“硬骨头”

儿童期

从儿童期开始，每天喝一袋牛奶，进食豆类蛋白3两，碳水化合物6至8两，蔬菜、水果1斤，并通过经常的户外活动和晒太阳...

高危人群

加强对高危人群的监测：如有遗传因素的人、过于消瘦的人、做了子宫卵巢切除、闭经早的人...

术后恢复，周英惠主任与小雅及其婶婶充分沟通协商后，决定行腹腔镜手术。

“但是肿瘤那么大，腹腔镜打第一个孔时有可能穿破肿瘤。经过讨论，我们决定先开一个一厘米的小孔...

8月28日，在麻醉科配合下，由周英惠主任主刀、张吉副主任医师协助开始手术，经过将近4个小时的手术...

术后患者安返妇科病房，监测生命体征平稳，秉承“快速康复”、“鼓励患者早期下床活动、胃肠功能恢复后早期进食”的理念...

温馨提醒

与开腹手术来说，如此巨大的肿瘤腹腔镜手术对术者手术技巧的要求更高，其操作难度更大，但实施腹腔镜更加微创，可以减少患者内部器官暴露...

更是尤为适合。

——广西中医药大学附属瑞康医院

大妇科、妇科一区主任周英惠

温馨提醒

每年参加“两癌”定期筛查!!! 张吉提醒，在发现肚子有包块或肚子突然“胖”起来时，上厕所的次数增多或是出现便秘、胃口不好等情况...

癌症筛查和早期检测是发现癌症和癌前病变的重要途径，有利于癌症的早期发现和及时治疗...

此外，健康生活方式可预防多种癌症发生。如戒烟可降低患肺癌的风险；合理饮食可减少结肠癌、大肠癌、食管癌、肝癌和胃癌的发生...

据悉，日常生活中预防妇科肿瘤，最常见的叫做一级预防，就是从源头病因上进行疾病的预防...

（赵军玲）

护佑男性健康 共筑健康中国

——我院举行“男性健康日”义诊活动

10月28日是“世界男性健康日”，今年的主题是“普及男性健康知识，共建和谐幸福家庭”。为加大对男性健康的宣传力度...



义诊志愿者



义诊现场



接受采访

费健康知识咨询以及举办健康大讲堂病友会等福利。

专家表示，随着社会的进步与发展，生活节奏的不断加快，人与人之间的竞争日益激烈，作为家庭顶梁柱的成年男性面临着来

自工作、家庭、社会的多重压力，男性的身心健康，与其自身的发展、家庭的幸福、社会的和谐都密不可分。数据显示，越来越多的疾病如前列腺炎、性功能障碍、不育症、前列腺增生、前列腺癌、尿路结石、疲劳综

合症、肥胖综合征、脱发、秃顶等，正严重威胁着男性的身心健康。因此，希望患者能够放下心理包袱积极来院配合治疗的同时，家人也能给予理解和支持。

（覃超）

（韦安静）